



## D0L\_SNG - Porta-Smove com fecho de montagem



Aconselhamos a utilização de um só porta-smove por porta, escolhendo entre os três modelos disponíveis:



### D0L7SNG

A ser utilizado em **portas realizadas com materiais especialmente leves.**



### D0L8SNG

A ser utilizado em **portas com duas dobradiças.**



### D0L9SNG

A ser utilizado em **portas com mais de duas dobradiças.**

#### Embalagens

Caixa com 150 peças  
Pallet com 13.500 peças

## D0L\_SNGR - Porta-Smove sem fecho de montagem



Aconselhamos a utilização de um só porta-smove para porta, escolhendo entre os três modelos disponíveis:



### D0L7SNGR

A ser utilizado em **portas realizadas com materiais especialmente leves.**



### D0L8SNGR

A ser utilizado em **portas com duas dobradiças.**



### D0L9SNGR

A ser utilizado em **portas com mais de duas dobradiças.**

#### Embalagens

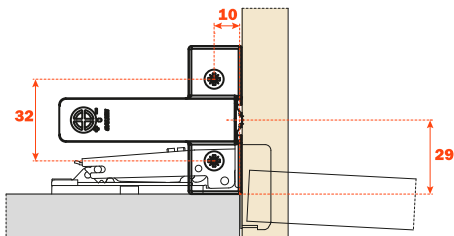
Caixa com 150 peças  
Pallet com 13.500 peças

## Instalação do porta-Smove

### Para dobradiças com braço 0, braço 5 e braço 9 utilizar o porta-Smove DOL\_SNG

Posicionamento frontal: com limitador de montagem

Posicionamento lateral: apoiar na aleta de fixação na base inferior do móvel.

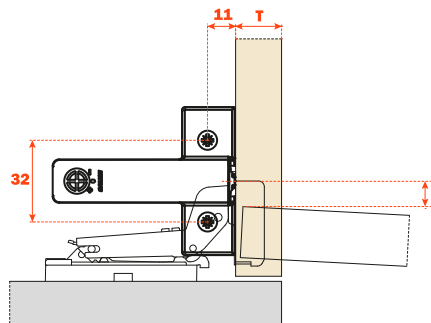


**1** - Aplicar o porta-Smove ao chapéu do móvel, apoiando sobre a lateral.

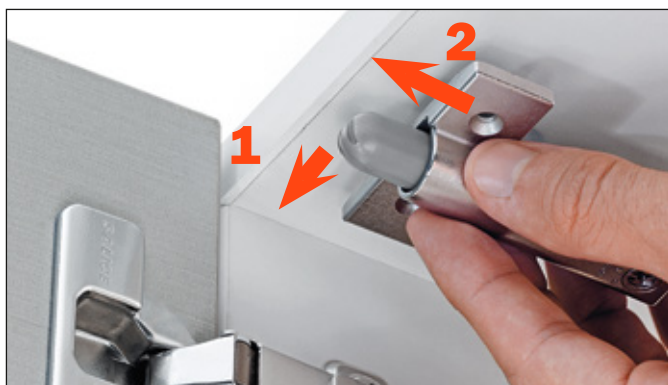
### Braço 17 - Porta-Smove DOL\_SNGR

Posicionamento frontal: furação a + 11 mm a mais a espessura da porta.

Posicionamento lateral: cerca de 5 mm além da posição da porta aberta.



**2** - Parafusar o porta-Smove.



**3** - Quando a operação estiver concluída, regular o amortecedor Smove para aumentar ou diminuir o efeito frenante.



### Regulagem positiva:

Girando o parafuso no sentido da seta (+) é possível obter um maior efeito frenante. O amortecedor fica mais tenso.

### Regulagem negativa:

Girando o parafuso no sentido da seta (-) é possível obter um menor efeito frenante. O amortecedor fica mais solto.

